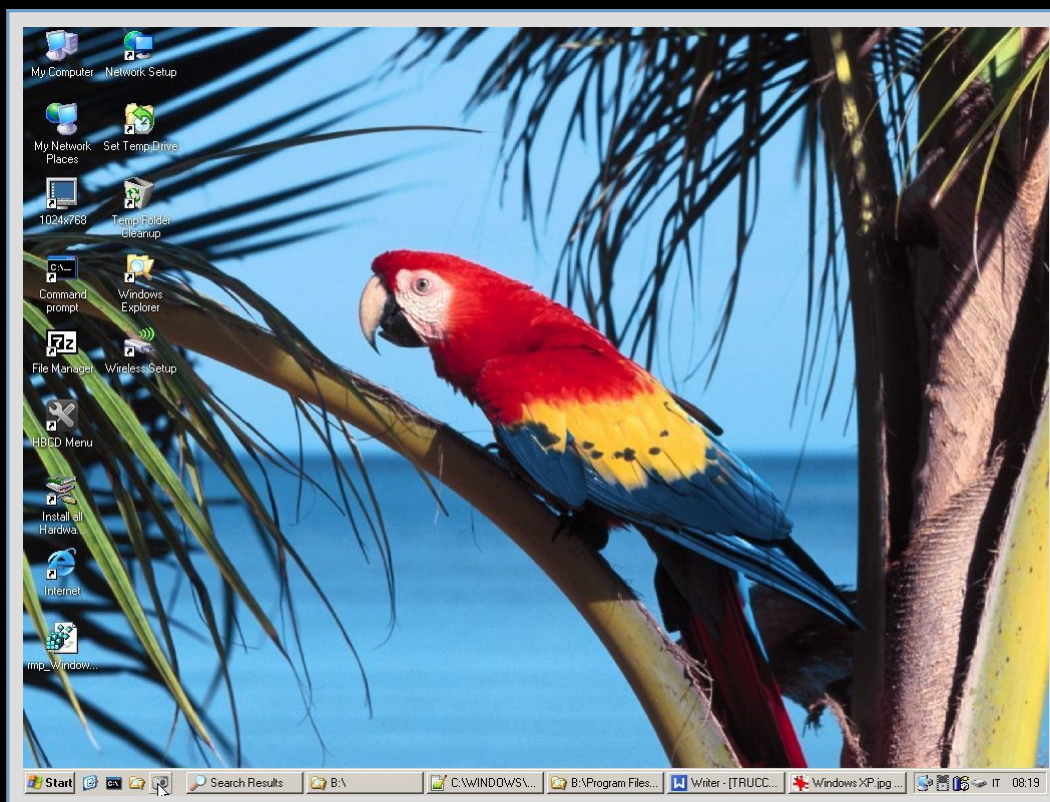


TRUCCHI PER I SISTEMI WINDOWS DA XP A 10



TRUCCHI PER I SISTEMI WINDOWS DA XP A 10

Raccolta di nozioni utili per i sistemi Windows: XP, Vista, 7, 8, 8.1 e 10.

E-Book - On-line
© 2019 Direzione GraphOGL Risorse
1° edizione Dicembre 2019

Pubblicazione libera disponibile su: Graphoglrисorse.Altervista.com

INDICE

INTRODUZIONE

TRUCCHI PER WINDOWS XP

- 01 - Screen saver nascosto
- 02 - Invia a... (cartella)
- 03 - Spegnimento rapido
- 04 - Personalizzazione "Risorse del computer"
- 05 - Diminuire la memoria RAM non usata da Windows
- 06 - NO autorun CD
- 07 - NotePad "A capo automatico"
- 08 - Il Pannello di Controllo nel menu Start
- 09 - Evitare il blocco del sistema a causa di problemi con explore.exe
- 10 - Bloccare velocemente XP
- 11 - Come spegnere il PC con un semplice clic
- 12 - Come evitare il riavvio automatico
- 13 - Cambiare lettera alle unità disco
- 14 - Cambiare le informazioni personali in un'applicazione
- 15 - Come disabilitare l'autoplay
- 16 - Logon automatico in Windows XP
- 17 - Operare sul pc da remoto
- 18 - Tornare alla versione precedente di un Driver
- 19 - Aggiungere le voci "Copia nella cartella" e "Sposta nella cartella"
- 20 - Eliminare la freccetta dalle icone dei collegamenti
- 21 - Aumentare le prestazioni della memoria
- 22 - La cache di memoria
- 23 - Attivare o disattivare l'anteprima sulle immagini
- 24 - Avviare un programma in automatico
- 25 - Cancellare i file che non si riesce a cancellare
- 26 - Inviare un e-mail velocemente
- 27 - Disattivare i "contatori" per le unità disco
- 28 - Dare la massima potenza ad un'applicazione
- 29 - Codifica/decodifica sul menù contestuale (per criptare file o cartelle)
- 30 - Ridurre il tempo di boot ed incrementare le performance del Sistema
- 31 - Come cambiare il codice di registrazione di Windows XP
- 32 - Rimuovere dalla memoria le DLL non più utilizzate

TRUCCHI PER WINDOWS VISTA

- 01 - Come evitare il riavvio automatico
- 02 - Avviare un programma in automatico
- 03 - Rinominare un gruppo di file
- 04 - Cancellare i file che non si riesce a cancellare
- 05 - ReadyBoost - velocizzare il computer con una Penna USB
- 06 - Volume Shadow Copy - Utilità di sistema
- 07 - Cartelle Virtuali
- 08 - Come attivare l' account administrator con i diritti amministrativi
- 09 - Visualizzare la barra dei menu
- 10 - Ripristinare la sidebar
- 11 - Personalizzare la dimensione dell' icone sul desktop
- 12 - Icona della connessione di rete sul desktop
- 13 - Visualizzare i file superhidden

TRUCCHI PER WINDOWS 7

- 01 - Come evitare il riavvio automatico
- 02 - Avviare un programma in automatico
- 03 - Cancellare i file che non si riesce a cancellare
- 04 - ReadyBoost - velocizzare il computer con una Penna USB
- 05 - Visualizzare la barra dei menu
- 06 - Personalizzare la dimensione dell' icone sul desktop
- 07 - Visualizzare i file superhidden
- 08 - Registratore delle immagini
- 09 - Giochi nascosti
- 10 - Temi nascosti
- 11 - Cartella GodMode con tutte le funzione di Windows
- 12 - Collegamenti rapidi a cartelle e librerie
- 13 - Comandi rapidi
- 14 - Visualizzazione dei files nascosti

TRUCCHI PER WINDOWS 8

- 01 - Rimuovere la passwords all'avvio
- 02 - Come evitare il riavvio automatico
- 03 - ReadyBoost - velocizzare il computer con una Penna USB
- 04 - Visualizzare la barra dei menu
- 05 - Personalizzare la dimensione dell' icone sul desktop
- 06 - Registratore delle immagini
- 07 - Cartella GodMode con tutte le funzione di Windows
- 08 - Collegamenti rapidi a cartelle e librerie
- 09 - Visualizza il menu start di Windows
- 10 - Personalizzare il menù start

TRUCCHI PER WINDOWS 8.1

- 01 - Monitorare il sistema senza programmi esterni
- 02 - Usare dinamicamente la Charms bar di destra
- 03 - Personalizzare il menù start
- 04 - Avviare Windows in modalità desktop

TRUCCHI PER WINDOWS 10

- 01 - Monitorare il sistema senza programmi esterni
- 02 - Attivare Cronologia File
- 03 - Semplificare l'accesso al computer (password account)
- 04 - Portare al massimo le prestazioni del processore
- 05 - Ottimizzare la ricerca dei file

TRUCCHI PER WINDOWS XP, VISTA,7,8

- 01 - Rinominare un gruppo di file
- 02 - Conoscere tutti i parametri di connessione
- 03 - Monitorare il sistema senza programmi esterni
- 04 - Ripristinare l'ultimo driver funzionante per una periferica

TRUCCHI PER WINDOWS XP, VISTA,7,8,8.1 e 10

- 01 - Copiare e incollare anche in Dos/Prompt
- 02 - Ruotare il desktop del Notebook (Portatile)
- 03 - Rimuovere il limite di ram massima utilizzabile

VARIO

- 01 - Togliere lo splash screen (Schemata avvio del computer)
- 02 - Inserire velocemente i caratteri speciali
- 03 - Copertina cartella file MP3
- 04 - Convertire un hard disk, da Fat, Fat32, in NTFS
- 05 - Librare la RAM senza installare programmi
- 06 - Simbolo Euro sui computer

INTRODUZIONE

Questa guida, è una raccolta di svariati trucchi e impostazioni poco conosciute dei sistemi Windows (xp,vista,7,8,8.1,10). Alcune impostazioni sono oggetto di modifiche del registro di sistema di Windows, pertanto, prima di procedere, si consiglia di salvare una copia del registro di sistema (*.reg). Al fine di evitare un eventuale blocco dell'avvio del sistema, in caso di un accidentale errore di modifica del registro di sistema da parte dell'utente o per una qualsiasi altra causa, si consiglia anche di eseguire una copia d'immagine del disco, così da poterlo eventualmente ripristinare.

L'AUTORE DELLA PRESENTE GUIDA NON E', E NON PUO', ESSERE RITENUTO RESPONSABILE IN ALCUN MODO PER EVENTUALI PROBLEMI O DANNI AVVENUTI DURANTE LO SCARICAMENTO, IL CORRETTO UTILIZZO O, IN CASO CONTRARIO, PER UN USO ERRATO DEL PRODOTTO. PERTANTO, L'AUTORE DECLINA OGNI RESPONSABILITA'.

32 TRUCCHI PER WINDOWS XP



01 - Screen saver nascosto

Aprire le proprietà dello schermo e andare alla scheda "Screen saver", selezionate "Testo 3d", quindi andare su impostazioni e inserite come testo "volcano". In questo modo, quando parte il salva-schermo, anziché la parola volcano, appariranno tutti i nomi dei vulcani più grandi della terra.

02 - Invia a... (cartella)

Se si vuole aggiungere nuovi collegamenti a "Invia a..." in modo veloce e semplice, basta andare in "Windows\Sendto\" e inserire i collegamenti desiderati.

03 - Spegnimento rapido

Se si vuole spegnere il pc in un solo clic, basta creare un collegamento al file "rundll.exe" (situato in c:\windows). Quindi aprire le proprietà del collegamento e scrivere come collegamento del file quanto segue: "c:\windows\rundll.exe user.exe,exitwindows".

04 - Personalizzazione "Risorse del computer"

Molti non sanno che è possibile inserire sia un'immagine che delle righe di testo sulla finestra delle Proprietà di Risorse del computer.

Per inserire un'immagine in Risorse del computer, basta andare in c:\windows\system e aggiungere un'immagine bmp di 240x120 pixel con nome oemlogo.bmp.

Per inserire le righe di testo, sempre nella medesima cartella, creare un file ini con nome oeminfo.ini e inserirci quanto segue:

```
[general]
manufacturer = Nome Fornitore
model = http://SitoWeb.com
[support information]
line1 = Personalizzazione Risorse del computer
line2 =
line3 = Molti non sanno che è possibile inserire sia un'immagine che delle
line4 = righe di testo sulla finestra delle Proprietà di Risorse del computer.
```

Una volta finito, quando si apre Risorse del computer, sarà possibile vedere l'immagine con le righe di testo (un esempio) e un pulsante "Informazioni di supporto".

05 - Diminuire la memoria RAM non usata da Windows

Per eseguire l'operazione, si deve aprire il file System.ini situato in c:\windows. Quindi inserire le seguenti voci, qualora non siano presenti, in caso contrario, basta sostituire i valori.

```
[vcache]
.....
MinFileCache=100
MinFileCache=900
.....
```

06 - NO autorun CD

Per evitare che un CD parta in automatico (autoplay) dopo averlo inserito, tenere premuto il tasto [Shift].

07 - NotePad "A capo automatico"

Per impostare "A capo automatico" da default, fare quanto segue:

Aprire l'Editor del registro di sistema (Avvio/Start | Esegui e digitate Regedit, cliccando su OK), cercare la chiave "HKEY_CURRENT_USER/Software/ Microsoft/ Notepad" e Impostate a 1 il valore DWORD "fWrap". Gli altri valori DWORD fanno riferimento ai font usati e le dimensioni dei caratteri.

08 - Il Pannello di Controllo nel menu Start

Per inserire nel menù Avvio(START) un sottomenu a tendina del Pannello di Controllo, fare quanto segue:

- Fare click col pulsante destro su Avvio(o Start) e selezionate "Apri";
- Apparirà il contenuto della cartella "Menu Avvio";
- Create qui' una "Nuova cartella";
- Successivamnte rinominare la cartella con il nome:
Pannello di Controllo.{21EC2020-3AEA-1069-A2DD-08002B30309D}.

09 - Evitare il blocco del sistema a causa di problemi con explore.exe

Alcune volte, per problemi explorer.exe si chiude, il quale gestisce l'interfaccia grafica del sistema Windows. Spesso quando si blocca una singola finestra e anche le altre vanno in crash. Per evitare questo inconveniente, basta andare nel Registro di Sistema (Avvio/Start | Esegui e digitate Regedit, cliccando su OK) e aprire la chiave HKEY_CURRENT_USERS /Software/Microsoft/Windows/CurrentVersion, quindi aggiungere la stringa DesktopProcess. Fatto ciò, fare doppio click sulla nuova stringa e inserite il valore 1.

10 - Bloccare velocemente XP

Creare sul desktop un nuovo collegamento con un nome a scelta, cliccando con il tasto destro del mouse e selezionando "Nuovo -> Collegamento", quindi inserire come percorso del collegamento quanto segue: rundll32.exe user32.dll,LockWorkStation.

Da ora in poi, quando si clicca su questa icona, il sistema si bloccherà mostrando la finestra di LogIn, e sarà necessario inserire User e Password per riaccedere al sistema. Il menu non può essere aggirato con Esc o Enter a vuoto.

11 - Come spegnere il PC con un semplice clic

Creare sul desktop un nuovo collegamento con un nome a scelta, cliccando con il tasto destro del mouse e selezionando "Nuovo -> Collegamento", quindi inserire come percorso del collegamento quanto segue: rundll32.exe user32.dll,LockWorkStation.

Ora, abbiamo un'icona per spegnere il computer da desktop.

12 - Come evitare il riavvio automatico

Per evitare questo problema, andate sulle Proprietà di risorse del computer-> Avanzate -> Impostazioni dell'Avvio e Ripristino e deselezionare la voce "Riavvia Automaticamente". E' consigliato usare questo trucco, per evitare di perdere molto tempo tentando di capire qual'è la causa, cercando poi (spesso inutilmente) di riparare l'errore. In alternativa potete aprire il registro e posizionarsi alla chiave "HKEY_LOCAL_MACHINE/SYSTEM/CurrentControlSet/Control/CrashControl" impostando il valore AutoReboot a 1.

13 - Cambiare lettera alle unità disco

Quando si aggiungono periferiche interne e/o esterne al pc, come ad esempio hard disk o lettori CD, Windows assegna automaticamente una lettera. Se la si vuole cambiare, fare quanto segue: Tasto destro del mouse su "Risorse del computer" (my Computer) e scegliere la voce "Gestione" (Manage). Sotto la voce Gestione del computer (Computer Management) cliccare su "Archiviazione" (Disk Management) e poi su "Gestione disco". Nel pannello di destra si vedrà l'elenco di tutti i driver installati. Cliccare col tasto destro del mouse sull'unità a cui si desidera assegnare una lettera differente e quindi selezionare "Cambia lettera e percorso di unità" (Change Drive Letter and Paths). Cliccare poi su "Cambia" (Change) e poi su "Assegna" (Assign) per assegnare la seguente lettera all'unità, quindi cliccare Ok per termine.

La lettera del disco di di Sistema non può venire modificata con questo metodo.

14 - Cambiare le informazioni personali in un'applicazione

- 1 - Entrare nel registro di configurazione. Andare su START e poi ESEGUI, digitando Regedit. Per scongiurare che tali operazioni non danneggino il registro di configurazione andare su REGISTRO DI SISTEMA e ancora ESPORTA REGISTRO DI SISTEMA in modo da avere poi una copia recuperabile.
- 2 - Trovare la stringa. La stringa che ci interessa è la seguente: HKEY_USER\Software\Microsoft\MS Setup (ACME)\User Info I valori da cambiare sono << DefName e DefCompany >>. Per Trovarli andare su MODIFICA - TROVA e digitare le parole chiave.
- 3 - In certi casi può mancare uno dei due valori - DefName o DefCompany... non è un problema, potete crearli voi cliccando con il tasto destro sull'albero di destra e scegliendo NUOVO - VALORE STRINGA. Per modificare invece quelli già esistenti basta poco, cliccare due volte con il tasto sinistro del mouse e digitare il nuovo valore. E' tutto. Da notare che il nome delle applicazioni installate precedentemente non verrà cambiato, la modifica avrà effetto solo sui programmi che installeremo d'ora in avanti.

15 - Come disabilitare l'autoplay

Basta andare su: Risorse del Computer, tasto destro del mouse sull'icona che rappresenta il CD-Rom -> Proprietà -> Linguetta Autoplay. Da qui si può scegliere il programma con il quale aprire di norma il cd, o in alternativa, lanciare Regedit, cercare la chiave HKEY_LOCAL_MACHINE\SYSTEM\CurrentControlSet\Services\Cdrom e al valore Autorun assegnare 1 al posto di 0.

16 - Logon automatico in Windows XP

Con questo procedimento, all'avvio del sistema operativo non verrà richiesto alcun nome utente e password per accedere al sistema. Per eseguire il Logon automatico di Windows bisogna modificare ed aggiungere alcuni valori nel registro di sistema. Per cui si consiglia di eseguire tale modifica con estrema attenzione, al fine di non causare instabilità al sistema operativo. Per prima cosa, occorre effettuare il logon come amministratore di sistema e, una volta caricato il sistema operativo, cliccare su Start -> Esegui -> Regedit. Cercare dunque la chiave HKEY_LOCAL_MACHINE\Software\Microsoft\WindowsNT\ CurrentVersion\ Winlogon, quindi creare nuovo "Valore Stringa" con nome DefaultPassword. Una volta creata tale stringa, inserire come valore la propria password di amministratore facendo attenzione alle lettere maiuscole e minuscole. Fatto ciò, creare nuovo "Valore Stringa" con nome AutoAdminLogon. Quindi inserire come valore 1. Fatto ciò, chiudere Regedit e riavviare Windows.

17 - Operare sul pc da remoto

Se si desidera spegnere, riavviare o disconnettere il computer possiamo usare i seguenti comandi che fanno riferimento al programma shutdown.exe presente in windows. Apriamo la linea di comando o Esegui e digitare uno dei seguenti comandi:

- 1 - "shutdown -r" per riavviare il computer
- 2 - "shutdown -s" per spegnere il pc
- 3 - "shutdown -f" per forzare la chiusura delle applicazioni attive con un conseguente log out senza preavviso.

18 -Tornare alla versione precedente di un Driver

Per ripristinare l'ultimo driver funzionante di una periferica, Fare quanto segue:

- a - Andare su "Pannello di Controllo";
- b - Quindi su "Strumenti di Amministrazione" e dopo, fate doppio click su "Gestione Computer";
- c - Nella finestra che apparirà, selezionate dall'elenco di sinistra "Gestione Periferiche";
- d - Quindi selezionate la periferica dall'elenco di destra e fate click con il pulsante destro sull'icona della stessa;
- e - Selezionate dal menu contestuale "Proprietà";
- f - Andare ora nella scheda "Driver" e fate click su "Ripristina Driver";
- g - Seguite le istruzioni del Wizard...

19 - Aggiungere le voci "Copia nella cartella" e "Sposta nella cartella"

E' possibile aggiungere due voci che consentono di copiare o spostare i file e le cartelle selezionate. Un'alternativa utile al trascinamento col mouse o al convenzionale taglia o copia e incolla. Per fare ciò, aprire il registro di sistema (Start – Esegui – Regedit) e andare alla chiave: HKEY_CLASSES_ROOT\AllFilesystemObjects\shellex\ContextMenuHandlers.

Al suo interno creare, una nuova Chiave con nome "Copy To" e modificare il valore della stringa "Predefinito" copiando quanto segue:{C2FBB630-2971-11D1-A18C-00C04FD75D13}. Creare un'altra chiave con nome "Move To" e modificare il valore della stringa "Predefinito" copiando quanto segue: {C2FBB631-2971-11D1-A18C-00C04FD75D13}.

Chiudere ora il registro di sistema e verificate i cambiamenti immediati sul menu contestuale: saranno comparse le voci "Copia nella cartella" e "Sposta nella cartella".

20 - Eliminare la freccetta dalle icone dei collegamenti

E' possibile eliminare tale freccia agendo sul Regedit (Start - Esegui - REGEDIT). Cercate la chiave: HKEY_CLASSES_ROOT\Inkfile Nella parte destra della schermata troverete il valore IsShortcut che dovrete cancellare. Per confermare le modifiche riavviate il sistema.

21 - Aumentare le prestazioni della memoria

Aprire il Registro di Configurazione seguendo il percorso (Start - Esegui - REGEDIT). Andare alla chiave: HKEY_LOCAL_MACHINE\SYSTEM\CurrentControlSet\Control\Session Manager\Memory Management nella parte destra della finestra e fare quanto segue.

Doppio click sulla variabile "DisablePagingExecutive" impostare quindi il valore a 1, ciò consente di mantenere i dati nella memoria anziché nei file di paging.

Doppio click sulla variabile "LargeSystemCache" impostare quindi il valore a 1, ciò permette migliori prestazioni delle funzioni Kernel di Windows XP. Quindi riavviare il sistema.

22 - La cache di memoria

La cache di memoria del disco fisso rende più veloce il trasferimento dei dati e delle informazioni. Le impostazioni di default del sistema operativo possono però limitare le prestazioni al fine di garantire la compatibilità con tutte le configurazioni, ma all'aumentare della RAM installata sul PC, perde d'interesse e quindi si può agire sul registro di sistema per migliorare le prestazioni complessive.

Aprire il Registro di Configurazione seguendo il percorso (Start - Esegui - REGEDIT). Andare alla chiave: HKEY_LOCAL_MACHINE\SYSTEM\CurrentControlSet\Control\Session Manager\MemoryManagement nella parte destra della finestra cercare la dword "IoPageLockLimit" e modificate il valore in base ai seguenti parametri, in relazione alla RAM:

64 MB: passare da 1000 a 800000

128 MB: passare da 4000 a 1000000

256 MB: passare da 10000 a 2000000

512 MB o superiore: passare da 40000 a 4000000

Al termine delle modifiche riavviate il sistema operativo.

23 - Attivare o disattivare l'anteprima sulle immagini

Aprire il registro di sistema (Start - Esegui - REGEDIT) e andare alla chiave: HKEY_CLASSES_ROOT\SystemFileAssociations\image\ShellEx\ContextMenuHandlers\ShellImagePreview. Per disattivare l'anteprima cancellare il valore della stringa (Predefinito) che troviamo al suo interno semplicemente con il tasto canc. Da ora in poi, le immagini si apriranno con il programma predefinito per le immagini.

Se invece si desidera ripristinarlo reimpostare il suo valore della stringa (Predefinito) e copiare quanto segue: {e84fda7c-1d6a-45f6-b725-cb260c236066}.

Non è necessario riavviare il sistema per verificare le modifiche apportate.

24 - Avviare un programma in automatico

Per aggiungere il programma alla cartella "Esecuzione automatica" è sufficiente selezionare il file EXE e trascinarlo in essa.

Start -> tutti programmi -> esecuzione automatica -> tasto destro -> apri -> selezionare il file che volete trascinare e quando sarà all'interno o, In alternativa fate copia - incolla. Chiudere tutto e riavviate.

25 - Cancellare i file che non si riesce a cancellare

Alcune volte nei sistemi Windows, ci sono dei file che non si riesce a cancellare (accade in particolare con i video, quando è attivata l'anteprima), per cancellare il file basta usare questo semplice trucco. Aprire un qualsiasi programma (ad es. Notepad), andare su File -> Apri, selezionare il file da cancellare, quindi cliccarci con il tasto destro e andare su Cancella.

26 - Inviare un e-mail velocemente

Per inviare velocemente un e-mail, basta cliccare con il tasto destro sul desktop e scegliete Nuovo -> Collegamento. Alla prima riga di comando, inserite "mailto:" con l'e-mail del destinatario (es: nome@email.com), quindi premete il pulsante avanti, mettete "nome e cognome" e premete fine.

27 - Disattivare i "contatori" per le unità disco

XP ha attivi di default i "contatori" che registrano in tempo reale le performance dei dischi fissi installati. Tale funzione rallenta però l'accesso ai dischi fissi, ma è comunque possibile disattivarla. Per disabilitare i "contatori" su tutti i dischi fissi installati, aprire il prompt dei comandi MS DOS e digitare la stringa: DISKPERF -n

28 - Dare la massima potenza ad un'applicazione

Premere: START-->esegui-->"Rundll32.exe advapi32.dll,ProcessIdleTasks"

Questo comando consente di liberarsi di tutti i processi eseguiti in background, così da poter utilizzare tutta la potenza del processore nell'applicazione corrente (per es. un gioco).

29 - Codifica/decodifica sul menù contestuale (per criptare file o cartelle)

Per criptare file o cartelle cliccandoci sopra con il tasto destro del mouse, fare come segue: Andare su Start -> esegui -> regedit -> invio, andare alla chiave: "HKEY_LOCAL_MACHINE\SOFTWARE\Microsoft\Windows\CurrentVersion\Explorer\Advanced" e creare sull'area di destra il DWORD "EncryptionContextMenu", quindi fare doppio click sopra il nuovo valore ed inserire il valore 1.

30 - Ridurre il tempo di boot ed incrementare le performance del Sistema

Prestazioni hardware raccomandate: PIII 800 o superiore con almeno 512 MB di RAM. Andare su Start -> esegui -> regedit e andare alla chiave: "HKEY_LOCAL_MACHINE \ SYSTEM\CurrentControlSet\Control\SessionManager\MemoryManagement\PrefetchParameters", doppio click su "EnablePrefetcher" ed aumentare il valore ("3" valore di default, "5" valore consigliato).

31 - Come cambiare il codice di registrazione di Windows XP

Andare su Start -> esegui -> regedit e andare alla chiave e poi alla chiave: "HKEY_LOCAL_MACHINE\Software\Microsoft\WindowsNT\CurrentVersion\WPAEvents", quindi fare doppio click su "OOBETimer" e modificare almeno una cifra del valore contenuto; in questo modo Windows XP viene disattivato e riportato nella condizione di registrazione del prodotto. Premere quindi Start -> Esegui -> %systemroot%\system32\oobe\msobe.exe /a, questo comando esegue il wizard per l'attivazione del prodotto, selezionare l'opzione telefonica -> avanti -> cambia codice prodotto, inserire ora il nuovo codice prodotto e confermare la modifica.

32 - Rimuovere dalla memoria le DLL non più utilizzate

In Windows, esiste il problema spesso ricorrente delle DLL che rimangono in memoria, anche quando le applicazioni vengono chiuse. Questo problema influisce sulla quantità di RAM disponibile nel sistema.

Per mantenere la memoria libera dalle librerie non più utilizzate ed ottimizzare la RAM, è necessario agire sul registro di Windows come segue.

Andare su Start -> esegui -> regedit, andare poi alla chiave: "HKEY_LOCAL_MACHINE\SOFTWARE\MICROSOFT\WINDOWS\CURRENTVERSION\EXPLORER", quindi creare la stringa "AlwaysUnloadDll" e modificarla inserendo il valore 1. Riavviare ora il computer per rendere attive le modifiche.

xx TRUCCHI PER WINDOWS VISTA



01 - Come evitare il riavvio automatico

Per evitare questo problema, andate sulle Proprietà di risorse del computer-> Avanzate -> Impostazioni dell'Avvio e Ripristino e deselezionare la voce "Riavvia Automaticamente". E' consigliato usare questo trucco, per evitare di perdere molto tempo tentando di capire qual'è la causa, cercando poi (spesso inutilmente) di riparare l'errore. In alternativa potete aprire il registro e posizionarsi alla chiave "HKEY_LOCAL_MACHINE/SYSTEM/CurrentControlSet/Control/CrashControl" impostando il valore AutoReboot a 1.

02 - Avviare un programma in automatico

Per aggiungere il programma alla cartella "Esecuzione automatica" è sufficiente selezionare il file EXE e trascinarlo in essa.

Start -> tutti programmi -> esecuzione automatica -> tasto destro -> apri -> selezionare il file che volete trascinare e quando sarà all'interno o, In alternativa fate copia - incolla. Chiudere tutto e riavviate.

03 - Rinominare un gruppo di file

Questa funzione può risultare molto per alcuni usi: selezionare contemporaneamente tutti i file che si vuole rinominare (mouse e SHIFT e CTRL), quindi col tasto destro del mouse sul gruppo di file andare alla voce "Rinomina" o, in alternativa, premere il tasto F2, inserite quindi il nuovo nome. Così facendo, i file saranno rinominati in automatico con lo stesso nome seguito da un numero progressivo (da 1 a n).

04 - Cancellare i file che non si riesce a cancellare

Alcune volte nei sistemi Windows, ci sono dei file che non si riesce a cancellare (accade in particolare con i video, quando è attivata l'anteprima), per cancellare il file basta usare questo semplice trucco. Aprire un qualsiasi programma (ad es. Notepad), andare su File -> Apri, selezionare il file da cancellare, quindi cliccarci con il tasto destro e andare su Cancella.

05 - ReadyBoost - velocizzare il computer con una Penna USB

Il "Ready Boost" non è un'estensione della memoria RAM, ma un dispositivo per archiviare una copia temporanea di dati già contenuti sul disco rigido.

In tal caso un distacco a diretto della memoria flash non causa nessun danno, in quanto i dati contenuti sono comunque presenti sul disco fisso, col vantaggio però che molte operazioni effettuate dal sistema operativo in background verranno eseguite più velocemente.

I dati che vengono registrati sulla memoria flash sono codificati con algoritmo AES-128, per garantire la sicurezza dei propri dati, è consentito l'utilizzo di un solo dispositivo ReadyBoost. Le dimensioni minime e massime sono: 250 MB - 4 GB.

Per iniziare, Inserire la memoria flash nella porta USB, se l'autoplay è attivo, apparirà una schermata che vi chiederà se usare questa memoria flash per visualizzare i file o per velocizzare il sistema, scegliete quindi l'opzione per velocizzare il sistema. Fatto ciò, apparirà la finestra che vi chiederà se utilizzare questo dispositivo o non utilizzarlo, confermato l'utilizzo, impostare anche l'opzione su quanto spazio si desidera utilizzare per velocizzare il sistema (consigliabile 870 MB), in ogni caso, è meglio destinare più spazio possibile per velocizzare il sistema, quindi fare applica e poi OK.

06 - Volume Shadow Copy - Utilità di sistema

Consente di tenere delle copie di backup di tutti i file e cartelle presenti sul computer, anche se sono stati eliminati file dal cestino, questo sistema di backup ne consente il ripristinarlo in

qualsiasi momento. Per risparmiare spazio sull' hard disk, il backup sarà creato solo quando verrà modificato un file, ciò che viene registrato, è soltanto la "differenza" del file precedente, e non il file intero. In conclusione, se il file non cambia non sarà eseguito il backup.

Per ripristinare un file, fare quanto segue:

Start -> Computer -> selezionare disco C: -> Tasto destro -> proprietà -> Versioni Precedenti, scegliere il giorno in cui il file funzionava perfettamente o esisteva ancora (nel caso sia stato cancellato) e seguire il percorso per trovare il file da ripristinare. Quando l'avrete trovato, selezionatelo e cliccateci col tasto destro, quindi andare alla voce "ripristina versioni precedenti".

Notare che, "Volume Shadow Copy" non è disponibile in tutte le edizioni di Vista. Le versioni di Vista in cui è disponibile sono: Business, Enterprise e Ultimate, mentre non sarà presente per le edizioni Home Basic e Home Premium.

07 - Cartelle Virtuali

In Windows Vista, viene introdotto un nuovo tipo di cartella denominata "cartella virtuale". Le cartelle virtuali funzionano come le cartelle normali, ma il loro contenuto viene definito in modo dinamico. Il contenuto di una cartella virtuale può basarsi su combinazioni di: autore, classificazione e parole chiavi del documento (definite dall'utente) e anche su altri criteri. È possibile per esempio, creare una cartella virtuale contenente i documenti scritti da "Pinco Pallino", indipendentemente dalla sezione in cui sono archiviati nel computer.

Quando si apre la cartella virtuale, "Document Explorer" di Windows Vista, essa raggruppa automaticamente ogni documento che si trova sul computer locale scritto da "Pinco Pallino" e visualizza i documenti come il contenuto della cartella. Come per ogni altra cartella, è possibile riorganizzare e filtrare il contenuto di una cartella virtuale per trovare rapidamente il documento che si sta cercando. (Fonte Microsoft).

Comunque se si cerca le nuove cartelle di Vista, esse sono nascoste nell'interfaccia del sistema e spesso risultano invisibili, però sono presenti e possono essere utilizzate facilmente.

Nella cartella "C:\utente\nomeutente\ricerche" sono disponibili alcuni esempi. Dentro la casella di ricerca (in alto a destra), digitare il tipo di file da cercare (ad es. Bmp,Avi,SWF,Exel,ecc..) e cliccare su "salva ricerca".

Ora è stata salvata una cartella che si aggiornerà dinamicamente in modo da includere tutti i file che soddisfano i requisiti scelti in precedenza.

08 - Come attivare l' account administrator con i diritti amministrativi

Start -> Esegui -> digitare "secpol.msc" -> Criteri Locali -> Opzioni di Protezione -> Account: Stato account administrator -> doppio clic -> selezionate -> Attivato e confermate con OK.

Al riavvio del pc, risulterà un utente in più avente come nome "Aministrator", con il quale sarà possibile fare tutto quello che si desidera. Tra le varie cose, sarà possibile anche eliminare il proprio account e adoperare "Administrator" cambiando solo il nome. In caso di problemi con "secpol.msc", fare quanto segue: Start -> Pannello di Controllo -> Strumenti di amministrazione -> Criteri di Protezione Locali e dopo eseguire la stessa identica procedura.

09 - Visualizzare la barra dei menù

Con i sistemi Windows da Vista in poi, la barra dei menù di XP sembra non esistere più, ma non è così, infatti, è stata soltanto "nascosta". Se la si vuole usare, basta premere F10 o ALT, ma con questo sistema sarà possibile usarla solo al momento e poi tornerà nuovamente nascosta. Per visualizzarla in modo permanente, fare quanto segue: Organizza -> Opzioni Cartella e Ricerca -> Visualizzazioni -> dal menù che si presenta in basso -> cercate e spuntate -> Mostra sempre i menù -> Confermate con -> OK.

10 - Ripristinare la sidebar

Se nel menù di avvio veloce è stata eliminata l'icona della sidebar e ora la Sidebar risulta stranamente sparita, e la si vuole ripristinare. Esiste un modo semplice per farla apparire senza l'apposita icona: Start -> Digitate dentro la casella di ricerca "Sidebar" -> invio e la Sidebar sarà nuovamente disponibile al solito posto.

11 - Personalizzare la dimensione dell' icone sul desktop

Cliccare con il tasto sinistro sul desktop -> premete il tasto -> CTRL e sempre con il tasto schiacciato -> ruotate la rotellina del mouse -> quando sarà stata scelta la dimensione che più si preferisce, rilasciare il tasto CTRL e le icone resteranno nella dimensione scelta.

12 - Icona della connessione di rete sul desktop

Tasto destro sul desktop (senza selezionre icone), Nuovo collegamento e scrivete quanto segue: "explorer.exe ::{7007ACC7-3202-11D1-AAD2-00805FC1270E}", quindi Inserite il nome. Copiare la stringa così come è.

13 - Visualizzare i file superhidden

In Windows Vista esistono dei file che possono essere definiti "super nascosti", questo serve per evitare che siano modificati da persone non molto esperte. Se dopo aver abilitato la visualizzazione delle cartelle e dei file nascosti volete anche abilitare la visualizzazione di questi file "super nascosti", fare quanto segue: Scaricare ed estrarre la cartella zip che contiene una voce di registro (.reg) a questo indirizzo "<http://maxdor.beepworld.it/files/superhidden.zip>", cliccarci e confermate l'aggiunta al Registro.

xx TRUCCHI PER WINDOWS 7



01 - Come evitare il riavvio automatico

Per evitare questo problema, andate sulle Proprietà di risorse del computer-> Avanzate -> Impostazioni dell'Avvio e Ripristino e deselezionare la voce "Riavvia Automaticamente". E' consigliato usare questo trucco, per evitare di perdere molto tempo tentando di capire qual'è la causa, cercando poi (spesso inutilmente) di riparare l'errore. In alternativa potete aprire il registro e posizionarsi alla chiave "HKEY_LOCAL_MACHINE/SYSTEM/CurrentControlSet/Control/CrashControl" impostando il valore AutoReboot a 1.

02 - Avviare un programma in automatico

Per aggiungere il programma alla cartella "Esecuzione automatica" è sufficiente selezionare il file EXE e trascinarlo in essa.

Start -> tutti programmi -> esecuzione automatica -> tasto destro -> apri -> selezionare il file che volete trascinare e quando sarà all'interno o, In alternativa fate copia - incolla. Chiudere tutto e riavviate.

03 - Cancellare i file che non si riesce a cancellare

Alcune volte nei sistemi Windows, ci sono dei file che non si riesce a cancellare (accade in particolare con i video, quando è attivata l'anteprima), per cancellare il file basta usare questo semplice trucco. Aprire un qualsiasi programma (ad es. Notepad), andare su File -> Apri, selezionare il file da cancellare, quindi cliccarci con il tasto destro e andare su Cancella.

04 - ReadyBoost - velocizzare il computer con una Penna USB

Il "Ready Boost" non è un'estensione della memoria RAM, ma un dispositivo per archiviare una copia temporanea di dati già contenuti sul disco rigido.

In tal caso un distacco a diretto della memoria flash non causa nessun danno, in quanto i dati contenuti sono comunque presenti sul disco fisso, col vantaggio però che molte operazioni effettuate dal sistema operativo in background verranno eseguite più velocemente.

I dati che vengono registrati sulla memoria flash sono codificati con algoritmo AES-128, per garantire la sicurezza dei propri dati, è consentito l'utilizzo di un solo dispositivo ReadyBoost.

Le dimensioni minime e massime sono: 250 MB - 4 GB.

Per iniziare, Inserire la memoria flash nella porta USB, se l'autoplay è attivo, apparirà una schermata che vi chiederà se usare questa memoria flash per visualizzare i file o per velocizzare il sistema, scegliete quindi l'opzione per velocizzare il sistema. Fatto ciò, apparirà la finestra che vi chiederà se utilizzare questo dispositivo o non utilizzarlo, confermato l'utilizzo, impostare anche l'opzione su quanto spazio si desidera utilizzare per velocizzare il sistema (consigliabile 870 MB), in ogni caso, è meglio destinare più spazio possibile per velocizzare il sistema, quindi fare applica e poi OK.

05 - Visualizzare la barra dei dei menù

Con i sistemi Windows da Vista in poi, la barra dei menù di XP sembra non esistere più, ma non è così, infatti, è stata soltanto "nascosta". Se la si vuole usare, basta premere F10 o ALT, ma con questo sistema sarà possibile usarla solo al momento e poi tornerà nuovamente nascosta. Per visualizzarla in modo permanente, fare quanto segue: Organizza -> Opzioni Cartella e Ricerca -> Visualizzazioni -> dal menù che si presenta in basso -> cercate e spuntate -> Mostra sempre i menù -> Confermate con -> OK.

06 - Personalizzare la dimensione dell' icone sul desktop

Cliccare con il tasto sinistro sul desktop -> premete il tasto -> CTRL e sempre con il tasto schiacciato -> ruotate la rotellina del mouse -> quando sarà stata scelta la dimensione che

più si preferisce, rilasciare il tasto CTRL e le icone resteranno nella dimensione scelta.

07 - Visualizzare i file superhidden

In Windows 7 esistono dei file che possono essere definiti “super nascosti”, questo serve per evitare che siano modificati da persone non molto esperte. Se dopo aver abilitato la visualizzazione delle cartelle e dei file nascosti volete anche abilitare la visualizzazione di questi file “super nascosti”, fare quanto segue: Scaricare ed estrarre la cartella zip che contiene una voce di registro (.reg) a questo indirizzo ”<http://maxdor.beepworld.it/files/superhidden.zip>”, cliccarci e confermate l'aggiunta al Registro.

08 - Registratore delle immagini

In Windows 7 è presente un'applicazione “Psr.exe” che consente di generare screenshot ovvero, quando eseguito, registra tutte le operazioni fatte sul computer tramite foto virtuali. Per trovare questa applicazione basta andare su Start -> Cerca Programmi -> File -> Psr.exe -> Invia, quindi per comodità, creare un collegamento sul desktop.

Quando si ferma il registratore e si salva, viene generato un file all'interno di una cartella compressa (.zip).

09 - Giochi nascosti

Anche in Windows 7 i giochi sono presenti ma sono nascosti come predefinito, Per riattivarli basta fare quanto segue: Pannello di Controllo -> Programmi e Funzionalità -> Attivazione o disattivazione delle funzionalità windows -> Attendete -> aprite il menù della cartella giochi e selezionate i giochi che si desidera e Confermare con Ok. Ora, andando su menù -> Start apparirà la Cartella Giochi.

10 - Temi nascosti

In Windows 7 è presente una cartella nascosta che raccoglie una serie di temi raggruppati per nazione (Canada, Stati Uniti, Australia...). Per vederli, fare quanto segue: Start -> Tutti i programmi -> Accessori -> Esegui -> digitate -> “%WinDir%\Globalization\MCT”. A questo punto, basta aprirne uno e andare nella sotto cartella -> Theme per impostare il tema tra quelli preferiti di Windows 7.

11 - Cartella GodMode con tutte le funzione di Windows

Come tutti i sistemi Windows, anche Windows 7 ha molte funzioni che risultano difficili da trovare e da impostare correttamente. Questo trucco permette di creare una cartella che contiene tutti i link delle funzioni.

Per creare la cartella, fare come segue: anare su una parte vuota del desktop -> Tasto destro -> Nuovo -> Cartella -> quindi rinominarla con la rispettiva stringa: “GodMode.{ED7BA470-8E54-465E-825C-99712043E01C}”. La cartella cambierà aspetto e sarà simile all'icona del “pannello di controllo”.

12 - Collegamenti rapidi a cartelle e librerie

Questo semplice trucco consente di aprire direttamente ciò che si desidera. Stando sul desktop -> Tasto destro -> Nuovo collegamento, quindi incollare uno dei seguenti percorsi secondo la funzione che interessa.

Percorsi:

Computer: [B]%windir%\explorer.exe /E,::{20D04FE0-3AEA-1069-A2D8-08002B30309D}

Raccolte:

%windir%\explorer.exe

Documenti:

%windir%\explorer.exe /N,::{450D8FBA-AD25-11D0-98A8-0800361B1103}

Cestino:

%windir%\explorer.exe /N,::{645FF040-5081-101B-9F08-00AA002F954E}

Rete: (dispositivi Workgroup):

%windir%\explorer.exe /N,::{208D2C60-3AEA-1069-A2D7-08002B30309D}

Browser default:

%windir%\explorer.exe /N,::{871C5380-42A0-1069-A2EA-08002B30309D}

Pannello di controllo:

%windir%\explorer.exe/N,::{20D04FE0-3AEA-1069-A2D8-08002B30309D}\::\{21EC2020-3AEA-1069-A2DD-08002B30309D}

Stampanti e fax:

%windir%\explorer.exe/N,::{20D04FE0-3AEA-1069-A2D8-08002B30309D}\::\{21EC2020-3AEA-1069-A2DD-08002B30309D}\::\{2227A280-3AEA-1069-A2DE-08002B30309D}

Connessioni di rete:

%windir%\explorer.exe/N,::{20D04FE0-3AEA-1069-A2D8-08002B30309D}\::\{21EC2020-3AEA-1069-A2DD-08002B30309D}\::\{7007ACC7-3202-11D1-AAD2-00805FC1270E}

Strumenti di amministrazione:

%windir%\explorer.exe/N,::{20D04FE0-3AEA-1069-A2D8-08002B30309D}\::\{21EC2020-3AEA-1069-A2DD-08002B30309D}\::\{D20EA4E1-3957-11d2-A40B-0C5020524153}

Percorso Personalizzabile:

In caso di un disco esterno basta inserire il percorso in questo modo:

%windir%\explorer.exe X:Cartella

La "X" sta per la lettera del disco rigido e "Cartella" sta per la cartella con rispettivo percorso.

In alternativa basta eseguire questa procedura: Desktop -> Tasto destro -> Nuovo collegamento e scegliere il disco rigido tramite il tasto "sfoglia" e quindi la cartella, così si avrà un collegamento sul desktop.

13 - Comandi rapidi

Premere la combinazione di tasti: WIN+R per ottenere la finestra "Esegui". Digitare quindi il comando che consente di eseguire l'azione desiderata.

appwiz.cpl : apre programmi e funzionalità

bthprops.cpl : apre il pannello di gestione Bluetooth

collab.cpl : apre la gestione delle persone nelle vicinanze

desk.cpl : apre le impostazioni dello schermo

firewall.cpl : apre il pannello di gestione del firewall di Windows

hdwwiz.cpl : apre l'installazione guidata dell'hardware
inetcpl.cpl : apre le proprietà di Internet Explorer
infocardcpl.cpl : apre l'assistente dei problemi della compatibilità dei programmi
intl.cpl : apre le impostazioni regionali e della lingua
irprops.cpl : apre la gestione degli infrarossi (se si ha una periferica adatta collegata)
joy.cpl : apre la gestione delle periferiche di gioco (Joystick)
main.cpl : apre le proprietà del mouse
mmsys.cpl : apre il pannello di gestione del suono
ncpa.cpl : apre le connessioni di rete
powercfg.cpl : apre il pannello delle opzioni di alimentazione
sysdm.cpl : apre le proprietà del Sistema
TabletPC.cpl : apre la gestione della penna e dei dispositivi di input
telephon.cpl : apre le opzioni di modem e telefonia
timedate.cpl : apre la gestione di data e ora
wscui.cpl : apre il Centro di Sicurezza Windows

14 - Visualizzazione dei files nascosti

Aprire una finestra qualsiasi con explorer -> strument -> opzioni cartell ->visualizzazione -> mettere la spunta a "visualizza file nascosti e di sistema", poi togli la spunta a "Nascondi i file protetti..." e a "Nascondi le estensioni per i tipi...",start -> esegui -> scrivere "regedt32" e andare alla chiave: HKEY_CURRENT_USER\Software\Microsoft\Windows\CurrentVersion\Explorer\Advanced a destra cercare il Dword "Hidden" e impostarlo a "1" per modificarlo o, Copiare quanto segue su un file *.txt rinominato *.reg.

Windows Registry Editor Version 5.00

```
[HKEY_CURRENT_USERSoftwareMicrosoftWindowsCurrentVersionExplorerAdvanced]
"Hidden"=dword:00000001
```

xx TRUCCHI PER WINDOWS 8



01 - Rimuovere la passwords all'avvio

Premete i tasti rapidi WIN+R quindi digitate "control userpasswords2" e cliccare OK poi togliere la spunta "per utilizzare questo computer è necessario che l'utente immetta il nome e la password", cliccare Ok.

Ora per confermare l'operazione serve digitare e riconfermare la password che si per accedere a Windows, quindi cliccare Applica e poi Ok.

02 - Come evitare il riavvio automatico

Per evitare questo problema, andate sulle Proprietà di risorse del computer-> Avanzate -> Impostazioni dell'Avvio e Ripristino e deselezionare la voce "Riavvia Automaticamente". E' consigliato usare questo trucco, per evitare di perdere molto tempo tentando di capire qual'è la causa, cercando poi (spesso inutilmente) di riparare l'errore. In alternativa potete aprire il registro e posizionarsi alla chiave "HKEY_LOCAL_MACHINE/SYSTEM/CurrentControlSet/Control/CrashControl" impostando il valore AutoReboot a 1.

03 - ReadyBoost - velocizzare il computer con una Penna USB

Il "Ready Boost" non è un'estensione della memoria RAM, ma un dispositivo per archiviare una copia temporanea di dati già contenuti sul disco rigido.

In tal caso un distacco a diretto della memoria flash non causa nessun danno, in quanto i dati contenuti sono comunque presenti sul disco fisso, col vantaggio però che molte operazioni effettuate dal sistema operativo in background verranno eseguite più velocemente.

I dati che vengono registrati sulla memoria flash sono codificati con algoritmo AES-128, per garantire la sicurezza dei propri dati, è consentito l'utilizzo di un solo dispositivo ReadyBoost.

Le dimensioni minime e massime sono: 250 MB - 4 GB.

Per iniziare, Inserire la memoria flash nella porta USB, se l'autoplay è attivo, apparirà una schermata che vi chiederà se usare questa memoria flash per visualizzare i file o per velocizzare il sistema, scegliete quindi l'opzione per velocizzare il sistema. Fatto ciò, apparirà la finestra che vi chiederà se utilizzare questo dispositivo o non utilizzarlo, confermato l'utilizzo, impostare anche l'opzione su quanto spazio si desidera utilizzare per velocizzare il sistema (consigliabile 870 MB), in ogni caso, è meglio destinare più spazio possibile per velocizzare il sistema, quindi fare applica e poi OK.

04 - Visualizzare la barra dei dei menù

Con i sistemi Windows da Vista in poi, la barra dei menù di XP sembra non esistere più, ma non è così, infatti, è stata soltanto "nascosta". Se la si vuole usare, basta premere F10 o ALT, ma con questo sistema sarà possibile usarla solo al momento e poi tornerà nuovamente nascosta. Per visualizzarla in modo permanente, fare quanto segue: Cartella documenti -> visualizza -> opzioni -> modifica opzioni cartelle e ricerca -> visualizzazione -> dal menù che si presenta in basso -> cercate e spuntate -> mostra sempre i menù -> Confermate.

05 - Personalizzare la dimensione dell' icone sul desktop

Cliccare con il tasto sinistro sul desktop -> premete il tasto -> CTRL e sempre con il tasto schiacciato -> ruotate la rotellina del mouse -> quando sarà stata scelta la dimensione che più si preferisce, rilasciare il tasto CTRL e le icone resteranno nella dimensione scelta.

06 - Registratore delle immagini

In Windows 8 è presente un'applicazione "Psr.exe" che consente di generare screenshot ovvero, quando eseguito, registra tutte le operazioni fatte sul computer tramite foto virtuali.

Per trovare questa applicazione basta andare su Start -> Cerca Programmi -> File -> Psr.exe -> Invia, quindi per comodità, creare un collegamento sul desktop. Quando si ferma il registratore e si salva, viene generato un file all'interno di una cartella compressa (.zip).

07 - Cartella GodMode con tutte le funzione di Windows

Come tutti i sistemi Windows, anche Windows 7 ha molte funzioni che risultano difficili da trovare e da impostare correttamente. Questo trucco permette di creare una cartella che contiene tutti i link delle funzioni.

Per creare la cartella, fare come segue: anare su una parte vuota del desktop -> Tasto destro -> Nuovo -> Cartella -> quindi rinominarla con la rispettiva stringa: "GodMode.{ED7BA470-8E54-465E-825C-99712043E01C}". La cartella cambierà aspetto e sarà simile all'icona del "pannello di controllo".

08 - Collegamenti rapidi a cartelle e librerie

Questo semplice trucco consente di aprire direttamente ciò che si desidera. Stando sul desktop -> Tasto destro -> Nuovo collegamento, quindi incollare uno dei seguenti percorsi secondo la funzione che interessa.

Percorsi:

Computer: [B]%windir%\explorer.exe /E,::{20D04FE0-3AEA-1069-A2D8-08002B30309D}

Raccolte:

%windir%\explorer.exe

Documenti:

%windir%\explorer.exe /N,::{450D8FBA-AD25-11D0-98A8-0800361B1103}

Cestino:

%windir%\explorer.exe /N,::{645FF040-5081-101B-9F08-00AA002F954E}

Rete: (dispositivi Workgroup):

%windir%\explorer.exe /N,::{208D2C60-3AEA-1069-A2D7-08002B30309D}

Browser default:

%windir%\explorer.exe /N,::{871C5380-42A0-1069-A2EA-08002B30309D}

Pannello di controllo:

%windir%\explorer.exe/N,::{20D04FE0-3AEA-1069-A2D8-08002B30309D}\::\{21EC2020-3AEA-1069-A2DD-08002B30309D}

Stampanti e fax:

%windir%\explorer.exe/N,::{20D04FE0-3AEA-1069-A2D8-08002B30309D}\::\{21EC2020-3AEA-1069-A2DD-08002B30309D}\::\{2227A280-3AEA-1069-A2DE-08002B30309D}

Connessioni di rete:

%windir%\explorer.exe/N,::{20D04FE0-3AEA-1069-A2D8-08002B30309D}\::\{21EC2020-3AEA-1069-A2DD-08002B30309D}\::\{7007ACC7-3202-11D1-AAD2-00805FC1270E}

Strumenti di amministrazione:

%windir%\explorer.exe/N,::{20D04FE0-3AEA-1069-A2D8-08002B30309D}\::\{21EC2020-3AE

A-1069-A2DD-08002B30309D}\:.{D20EA4E1-3957-11d2-A40B-0C5020524153}

Percorso Personalizzabile:

In caso di un disco esterno basta inserire il percorso in questo modo:

%windir%\explorer.exe X:Cartella

La "X" sta per la lettera del disco rigido e "Cartella" sta per la cartella con rispettivo percorso.

In alternativa basta eseguire questa procedura: Desktop -> Tasto destro -> Nuovo collegamento e scegliere il disco rigido tramite il tasto "sfoglia" e quindi la cartella, così si avrà un collegamento sul desktop.

09 - Visualizza il menu start di Windows

Per eseguire questa procedura si deve visualizzare le cartelle, file e unità nascoste, Barra delle applicazioni. Posizionarsi su una parte vuota della barra delle applicazioni -> tasto destro -> barra strumenti -> nuova barra strumenti -> seguire questo percorso: Disco C: -> ProgramData -> Microsoft -> Windows -> Start Menu -> cliccare su selezione cartella.

Come si può notare, nella barra delle applicazioni si è creata la voce Menu Start e se si apre la freccia a destra -> programmi, si vedrà il classico Menù Start di Windows 7 senza installare niente o modificare il registro.

10 - Personalizzare il menù start

Ci sono delle opzioni per poter modificare lo sfondo e i colori del menù start. Per fare ciò, basta andare su "Start" e dalla "Charms Bar" di destra, cliccare Impostazioni → Personalizza. Si aprirà un menù dal quale sarà possibile scegliere una nuova immagine di sfondo, il colore primario e quello secondario.

xx TRUCCHI PER WINDOWS 8.1



01 - Monitorare il sistema senza programmi esterni

Si tratta di un programma presente in windows, che fornisce informazioni potenzialmente utili sul Computer. Per usarlo, fare quanto segue: Win+R > perfmon e anche possibile aggiungere altri contatori cliccando con il tasto destro sulla zona del grafico.

02 - Usare dinamicamente la Charms bar di destra

In questa versione di Windows, sono presenti delle barre chiamate "Charms bar". Questa Charms bar si attiva spostandosi con il mouse sul lato a destra e poi muovendo il mouse in verticale. Per semplificare l'apparizione, basta premere Win + C.

Questa barra consente di visualizzare le seguenti utilità:

Ricerca: Consente di fare ricerche sul PC o sul web (immagini e/o video). Per semplificare basta premere il tasto Win + Q.

Condivisione: Consente di condividere velocemente file e foto, senza uscire dall'applicazione che si sta usando. Per semplificare basta premere il tasto Win + H.

Start: Serve per andare al classico pulsante menù Start. Per semplificare basta premere il tasto Win.

Dispositivi: Consente di inviare velocemente dati ad altri dispositivi esterni. Per semplificare basta premere il tasto Win + K;

Impostazioni: Visualizza un ulteriore menù che permette di andare al pannello di controllo e ad altre impostazioni. E' anche il menù dove è presente il tasto per arrestare il PC. Per semplificare basta premere il tasto Win + I.

03 - Personalizzare il menù start

Ci sono delle opzioni per poter modificare lo sfondo e i colori del menù start. Per fare ciò, basta andare su "Start" e dalla "Charms Bar" di destra, cliccare Impostazioni → Personalizza. Si aprirà un menù dal quale sarà possibile scegliere una nuova immagine di sfondo, il colore primario e quello secondario.

04 - Avviare Windows in modalità desktop

Con Windows 8.1 nei computer touch, il sistema può partire visualizzando l'interfaccia "Metro" invece che quella più familiare "Desktop". Per cambiare l'interfaccia predefinita, che sarà visualizzata nei futuri avvi di Windows, basta cliccare con il tasto destro sulla barra delle applicazioni e selezionare "proprietà". Quindi andare alla scheda "Esplorazione", nell'area "Schermata start" e abilitare il flag relativo a "Mostra desktop invece che la schermata start".

xx TRUCCHI PER WINDOWS 10



01 - Monitorare il sistema senza programmi esterni

Si tratta di un programma presente in windows, che fornisce informazioni potenzialmente utili sul Computer. Per usarlo, fare quanto segue: Win+R > perfmon e anche possibile aggiungere altri contatori cliccando con il tasto destro sulla zona del grafico.

02 - Attivare Cronologia File

Per utilizzare "Cronologia File", Windows richiede che si un disco rigido esterno oppure un secondo disco locale o anche un drive collegato in rete.

Per attivarlo, andare su Start -> Impostazioni -> Aggiornamento e sicurezza -> Backup e premere su "Aggiungi un'unità".

03 - Semplificare l'accesso al computer (password account)

In Windows 10 è possibile impostare un PIN che risulta più veloce per l'accesso al computer rispetto alla password dell'account utente. Per impostare il PIN, andare su Start -> Impostazioni -> Account, nelle Impostazioni di accesso, premere su "Aggiungi" sotto la sezione PIN.

Se invece si desidera disattivare la schermata del login con password, andare sempre nello stesso menù Start -> Impostazioni -> Account e modificare l'opzione "Richiedi accesso" con il flag "Mai".

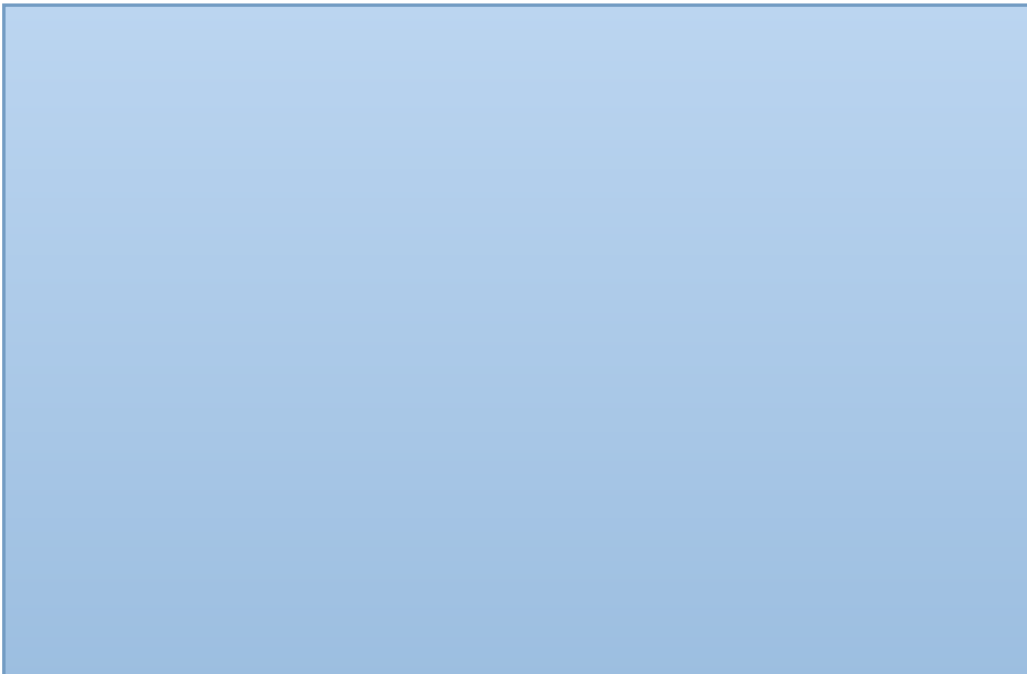
04 - Portare al massimo le prestazioni del processore

Di base Windows 10 non usa al massimo le prestazioni del computer, specie se si tratta di un portatile(notebook). Tale comportamento ha lo scopo di risparmiare energia e incrementare l'autonomia della batteria. Se si desidera utilizzare al completo la potenza del processore, è necessario entrare nel "Pannello di Controllo", andare su "Hardware e Suoni" e poi su "Scegli combinazione risparmio energia", Nella nuova finestra aperta, scegliere l'opzione "Prestazioni elevate".

05 - Ottimizzare la ricerca dei file

Una nuova funzione introdotta poco conosciuta, è la possibilità di linkare le ricerche effettuate nel File Explorer. Quando si effettua una ricerca, è possibile utilizzare la funzione "Cerca" presente in alto a destra nel File Explorer. Quando la ricerca è stata completata, è possibile inserirla in uno dei link di accesso rapido che sono presenti nella colonna di sinistra. Ciò consente di non ripetere la ricerca quando si vuole ritrovare il medesimo file.

xx TRUCCHI PER WINDOWS XP, VISTA,7,8



01 - Rinominare un gruppo di file

Questa funzione può risultare molto per alcuni usi: selezionare contemporaneamente tutti i file che si vuole rinominare (mouse e SHIFT e CTRL), quindi col tasto destro del mouse sul gruppo di file andare alla voce "Rinomina" o, in alternativa, premere il tasto F2, inserire quindi il nuovo nome. Così facendo, i file saranno rinominati in automatico con lo stesso nome seguito da un numero progressivo (da 1 a n).

02 - Conoscere tutti i parametri di connessione

Start -> accessori -> Prompt dei comandi -> digitate: ipconfig/all

03 - Monitorare il sistema senza programmi esterni

Si tratta di un programma presente in windows, che fornisce informazioni potenzialmente utili sul Computer. Per usarlo, fare quanto segue: Start -> Esegui e scrivete -> perfmon. Il programma consente anche di aggiungere altri contatori cliccando con il tasto destro sulla zona del grafico.

Solo in Windows 8: Win+R -> perfmon anche qui, è possibile aggiungere altri contatori cliccando con il tasto destro sulla zona del grafico.

04 - Ripristinare l'ultimo driver funzionante per una periferica

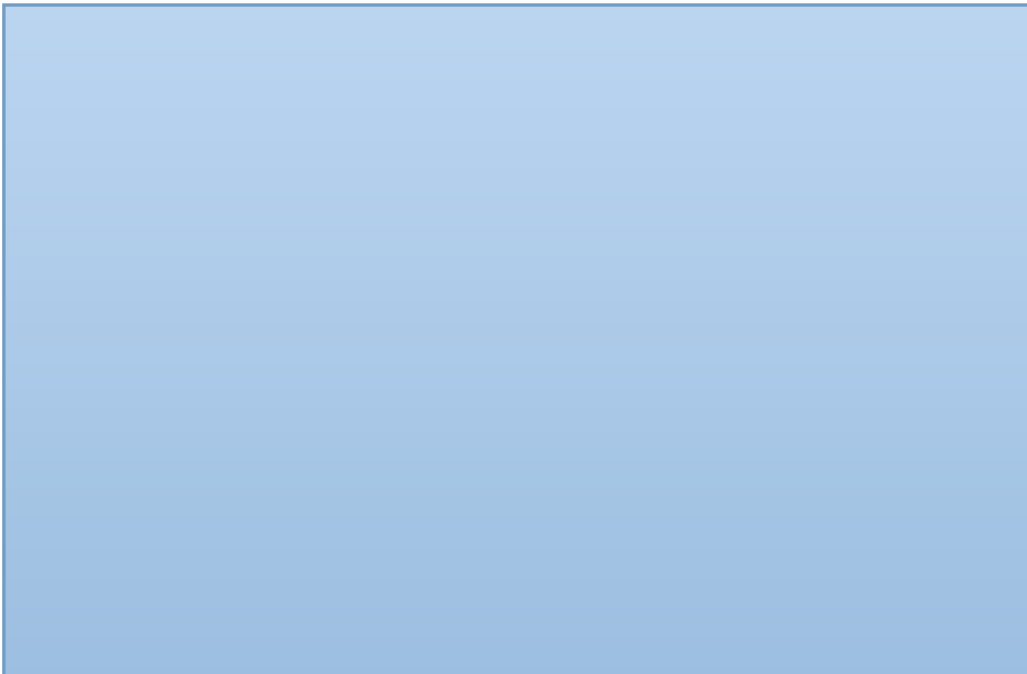
Per ripristinare un aggiornamento, fare quanto segue:

Win XP: Pannello di Controllo -> Strumenti di amministrazione -> Gestione Computer -> Gestione Periferiche selezionate la periferica a destra quindi -> tasto destro -> Proprietà -> scheda Driver -> Ripristina Driver -> Seguite le istruzioni.

Vista/Win 7: Pannello di Controllo -> Strumenti di amministrazione -> Gestione Computer -> Gestione dispositivi selezionate la periferica a destra quindi -> tasto destro -> Proprietà -> scheda Driver -> Ripristina Driver -> Seguite le istruzioni.

Win 8: Win+X -> Pannello di Controllo Strumenti di amministrazione -> Gestione Computer -> Gestione dispositivi selezionate la periferica a destra quindi -> tasto destro -> Proprietà -> scheda Driver -> Ripristina Driver -> Seguite le istruzioni.

xx TRUCCHI PER WINDOWS XP, VISTA,7,8,8.1 e 10



01 - Copiare e incollare anche in Dos/Prompt

Se si sta in DOS e si vuole copiare del testo per poi incollarlo successivamente, è sufficiente fare come segue: Cliccare col mouse in alto a sinistra nella finestra di DOS, (dove compare il piccolo logo) con un Prompt disegnato -> Modifica -> Seleziona -> trascinare il mouse sulla parola da copiare (in modo da selezionarla), poi cliccare nuovamente sul logo del Prompt, quindi fare Modifica -> copia. Ora è possibile incollare il testo nel blocco note o da qualsiasi editor di testo.

02 - Ruotare il desktop del Notebook (Portatile)

Premete contemporaneamente i tasti CTRL + ALT e tenendoli premuti, premere i tasti "freccia" in basso a destra e ruotare lo schermo.

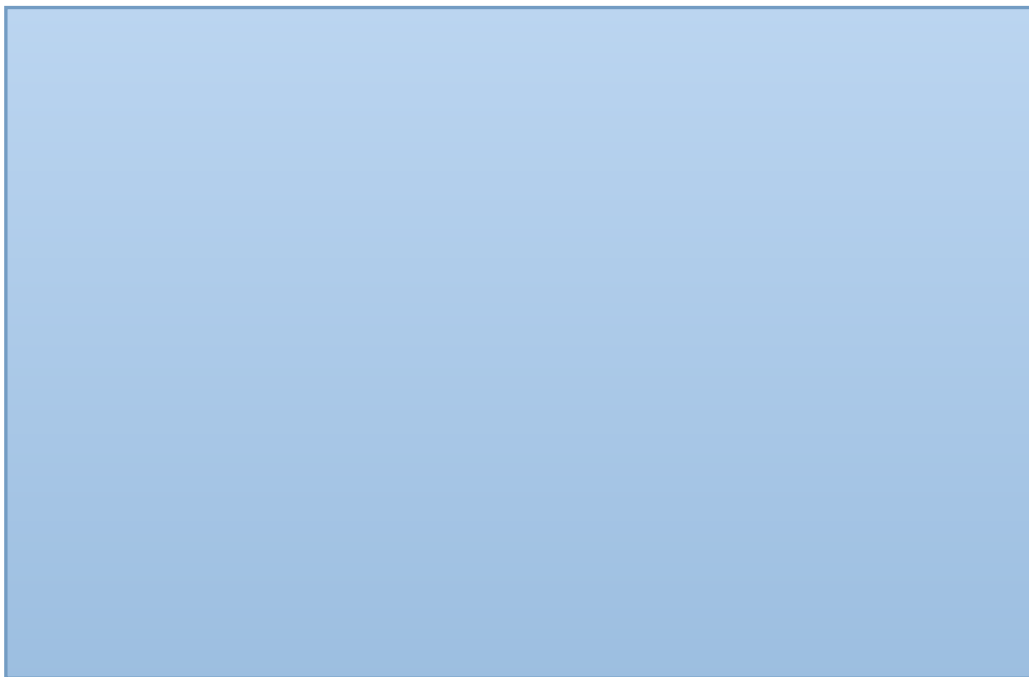
03 - Rimuovere il limite di ram massima utilizzabile

Nei sistemi Windows è disponibile il programma msconfig con cui è possibile, tra le varie opzioni, disabilitare il limite della ram. Per rimuovere

Win XP, vista e 7: Andare su Start -> Esegui -> msconfig, selezionare la scheda "BOOT.INI" e poi "Opzioni avanzate", quindi deselezionare "MAXMEM" e premere OK.

Win 8,8.1 e 10: Premere Win + R e digitare "msconfig", selezionare la scheda "Opzioni di avvio" e poi "Opzioni avanzate", quindi deselezionare "Memoria max" e premere OK.

VARIO



01 - Togliere lo splash screen (Schemata avvio del computer)

Lo splash screen impedisce di visualizzare i messaggi che appaiono sullo schermo durante la fase di Boot. Con lo splash davanti è dunque impossibile accorgersi di un errore nel caso si verifichi. Per disattivare lo splash si deve editare il file "BOOT.INI" quindi eseguire: Risorse del computer -> tasto destro -> proprietà -> avanzate -> impostazioni di avvio e ripristino -> modifica e andare alla voce /FASTDETECT e aggiungete la voce /NOGUIBOOT.

02 - Inserire velocemente i caratteri speciali

Andare su Esegui (o Win+R) e scrivere "charmap" quindi OK. Si aprirà la schermata della mappa dei caratteri -> selezionate il carattere che si vuole eseguire copia, ora basterà andare nella pagina e incollarlo con Ctrl+V, in alcuni casi è presente anche la battuta per il carattere ovvero, il tasto rapido.

Win 10: aprire "Cerca" e fare copia incolla charmap e OK.

03 - Copertina cartella file MP3

E' possibile assegnare una copertina alle cartelle che contengono dei file di una categoria differente dalle immagini. Basta inserire all'interno della cartella un'immagine .jpg che abbia come nome "Folder.jpg". In questo modo ogni cartella mostrerà la propria immagine come anteprima.

04 - Convertire un hard disk, da Fat, Fat32, in NTFS

Prima cosa da fare è salvare tutti i file perchè l'unità in questione sarà formattata. Per procedere, fare quanto segue: Start -> Accessori -> Prompt dei comandi e digitate quanto segue, convert X:/fs : ntfs dove c'è la X, si deve inserire la lettera del disco rigido da convertire.

05 - Librare la RAM senza installare programmi

Aprite Il Blocco note e scrivete: MYSTRING = (16000000) Questo per sistemi con Ram inferiore ha 128 MB se il sistema ha una ram superiore a 128 MB Aprite Il Blocco note e scrivere: MYSTRING = (80000000).

Salvare quindi il file con il nome "freeram.vbs". Per liberare la memoria RAM, fare il doppio clic sul file creato.

06 - Simbolo Euro sui computer

La tastiera normalmente non ha il simbolo €. Per ottenerlo, premere Alt e tenere premuto digitando 0128 tastierino numerico, in alternativa provate con Alt Gr contemporaneamente al tasto E.

RIFERIMENTI

<http://blog.imm.cnr.it/content/alcuni-trucchi-utili-windows-vista>

<http://lab.techteam.it/trucchi-scorciatoie-windows-vista-seven/amp/>

<https://www.offertagratias.com/windows-vista-trucchi>

<https://tuttowindows.com/come-usare-windows-8/>

<https://www.pcprofessionale.it/howto/trucchi-per-migliorare-windows-8-1/>

<https://windows8applicazioni.wordpress.com/category/segreti-e-trucchi-windows-8-1/>

<https://www.wired.it/gadget/computer/2018/04/04/trucchi-windows-10/>

<https://www.navigaweb.net/2016/11/20-trucchi-windows-10-per-renderlo.html>

<https://tecnologia.libero.it/trucchi-consigli-windows-10-8378#viewall>

<http://pcultimaspiaggia.altervista.org/trucchi-xp-vista-win-7-8.html>

<https://maxdor1.wixsite.com/windows-facile/trucchi-xp-vista-win-7-8-10>

<https://www.webnews.it/2009/09/24/trasformare-xp-e-vista-in-windows-7-ecco-alcuni-trucchi/>